

В комплект входит:

1. Упорные стойки
2. Саморез 4,2x25 нерж.
3. Заклёпки 4,8x16 оцинк.
4. Отбойник резиновый
5. Уплотнитель EPDM – 8x17 (на петлю калитки)
6. Уплотнитель EPDM – 4x21 (на прихлоп калитки)
7. Уплотнитель резиновый под рамку SD-84
8. Уплотнитель резиновый (заглушка паза)

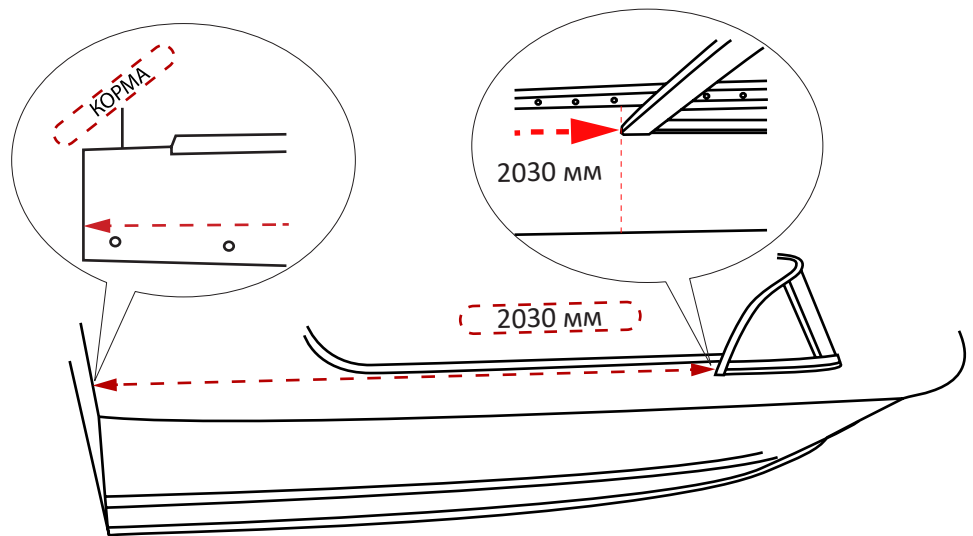
Для осуществления установки рамки понадобится приготовить следующий инструмент:

1. Дрель или шуруповерт (желательно использовать с пластиковым патроном);
2. Сверло 4.8 мм (для установки упорных стоек и сверления палубы);
3. Сверло 3.5 мм (для сверления палубы)
4. Нож канцелярский / ножницы
5. Рулетка;
6. Карандаш, маркер
7. Отвертка PH 2 или бита
8. Обезжириватель
9. Зажимы пластик 2 шт. или струбцины
10. Пробоник или просечка
11. Заклёпочник

Для лучшего результата работы по установке рекомендуем выполнять вдвоём.

При необходимости с лодки необходимо удалить крепления ранее существующей конструкции остекления и обеспечить максимально возможную жёсткость палубы в месте выхода.

В большинстве случаев палубу с внутренней стороны необходимо усилить профильной трубой или уголком. У некоторых лодок необходимо усилить торпеду.



### ПОЭТАПНАЯ УСТАНОВКА:

1. Отметьте контрольные точки для установки боковых элементов рамки. Расстояние от кормы: 2030 мм
2. Для дальнейшего, точного, позиционирования ветрового стекла относительно оси симметрии лодки. Так же необходимо отметить центр палубы в районе выхода (калитки).
3.
  - а) Установите элементы рамки по контрольным точкам на лодку.
  - б) Зафиксируйте створ калитки при помощи струбцин или зажимов обеспечив зазор 3 мм в притворе.
4. Совместите ранее отмеченный центр палубы и центр калитки ветрового стекла.
5. В нижнем профиле рамки, отверстия, через которые будет осуществляться крепление ветрового стекла к корпусу лодки. В случае если по какой-то причине вы не можете использовать данные отверстия, необходимо самостоятельно просверлить профиль рамки в ближайшем доступном месте используя для этого сверло диаметром 4,8-5 мм.
6. Затем через отверстия в рамке, сверлом 3,5 мм в палубе лодки сверлим отверстия и фиксируем рамку к корпусу лодки саморезами 4,2x25 нерж.
7. Очерчиваем контур рамки карандашом для наклеивания уплотнителя SD84
8. Откручиваем рамку от палубы лодки и снимаем её.

9. По линии ранее очерченной карандашом, наклеиваем уплотнитель SD-84 на палубу лодки.

10. С помощью пробойника, в местах крепления рамки, делаем отверстия в уплотнителе, чтобы предотвратить его наматывание на саморезы.

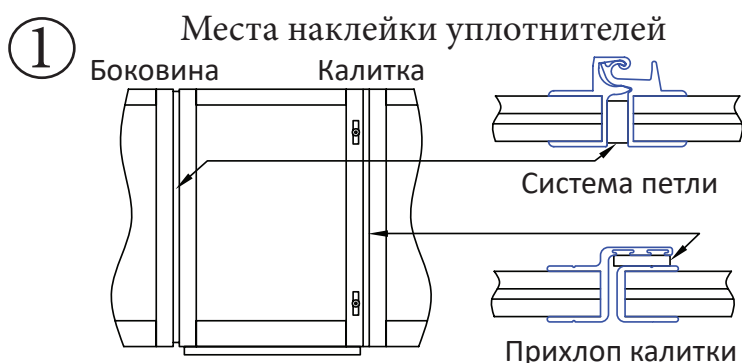
11. Устанавливаем рамку на место и фиксируем ее на лодке через подготовленные ранее отверстия.

12. Закрываем монтажный паз в нижнем профиле, с помощью уплотнителя.

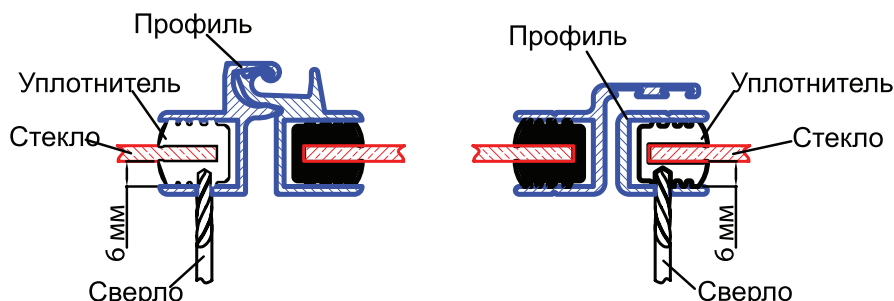
13. Устанавливаем упорные стойки обеспечивая оптимальную геометрия створа калитки. При установке упорных стоек необходимо руководствоваться схемой № 2

14. Наклеиваем уплотнитель 4x21 и 8x17 в проёмы калитки, руководствуясь схемой № 1

15. Устанавливаем отбойники на калитку ветрового стекла руководствуясь схемой № 3

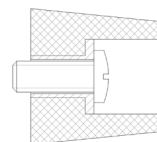
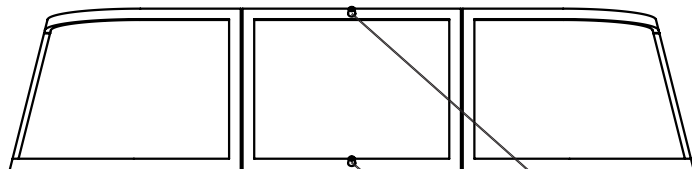


② Сверловка бокового профиля для крепления упорных стоек



Внимание! Толщина уплотнителя в месте сверловки не более 6-ти мм. Стекло не сверлить, оно может лопнуть.

③ Установка резинового отбойника на калитку



Резиновый отбойник

Видео инструкция

Количество отбойников 1 или 2  
в зависимости от типа рамки

Обратная связь



Важно!

Помните: от правильной установки ветрового стекла зависит надёжность и долговечность конструкции, а также

